

IV. Servisní středisko a sběrný oprav

Záruční i pozáruční opravy zboží pro zákazníky (spotřebitele) smluvních partnerů zajišťuje Servisní středisko v Liberci. Zboží k záručním opravám lze předat v pobočkách v Praze a v Brně. Zboží k pozáručním opravám lze předat v pobočce v Praze. Poštovní zásilky posílejte přímo do Liberce, urychlíte tím opravu. adresy poboček:

Řídicí systémy, s r. o. Ještědská 90/117a 460 08 Liberec 8 tel. 485 130 303 fax 485 130 209	Řídicí systémy, s r. o. Ječná 36 120 00 Praha 2 222 522 434 222 512 472	Řídicí systémy, s r. o. Lidická 40 602 00 Brno 2 545 245 367 545 245 367
--	--	---

e-mail: info@dyson.cz, info@bionaire.cz

V. Hluk vysavačů Dyson šířený vzduchem je < 86 dB(A), není-li v Návodu k použití nebo v dokumentaci vysavače uvedeno jinak.



Typ vysavače:



Výrobní číslo:

Datum, podpis a razítko prodejny:

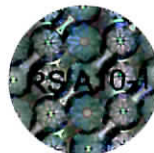
Záruční opravy:

č.	Přijato dne:	Opraveno dne:	Vráceno dne:
1.			
2.			
3.			

Dovozce: Able Electric, spol. s r.o.
Ještědská 90, Liberec 8, IČO: 40229661

ZÁRUČNÍ LIST

PRO VYSAVAČE DYSON



dyson

Řídicí systémy, spol. s r. o.

IČO: 14869713

Reg. u Obchodního soudu v Ústí nad Labem, oddíl C, vložka 278.

LINKA PÉČE O ZÁKAZNÍKY
TEL.: 485 130 303, FAX: 485 130 209
www.dyson.cz

Záruční podmínky Dyson do Záručního listu (07/2010)

I. Záruční podmínky

1. Záruční doba na vysavače Dyson s tímto Záručním listem je 5 let ode dne prodeje. Záruční podmínky pro prodlouženou část záruky jsou uvedeny v části II.
2. Pokud by v Návodu k použití nebo v jiné dokumentaci byly uvedeny jakékoliv jiné údaje než v Záručním listu, je rozhodující znění v Záručním listu.
3. Závazné bezpečnostní předpisy pro užití vysavačů jsou uvedeny v českém Návodu k použití. Výrobce ani prodejce zboží neodpovídá za škody, způsobené nedodržením bezpečnostních předpisů pro jejich užití.
4. K záruční opravě se vysavač předá tam, kde byl koupen, nebo do Servisního střediska či sběren podle části III.
5. Vysavač může být k opravě odeslán i poštou na adresu Servisního střediska v Liberci. Jiný způsob dopravy musí být schválen opravou v Liberci.
6. Vysavač k záruční opravě musí být předán nebo odeslán v kompletním stavu, čistý, s popisem vady, údajem o tom, kdo reklamaci uplatňuje (doporučuje se uvést telefonní číslo), dokladem o nákupu a s řádně vyplněným originálním Záručním listem.
7. Nadměrně znečištěný vysavač se nepřevezme k záruční opravě, pokud se v Listu oprav nedohodne, že se na účet zákazníka vyčistí. Nadměrně znečištěný vysavač, zasláný do opravy, se před opravou vyčistí. Vysavače se čistí za ceny podle platného ceníku.
8. Oprava neručí za poškození vysavače při dopravě, pokud nebyl k opravě odeslán v originálním obalu s fixačními vložkami.
9. Pokud reklamovaný vysavač nebyl používán (ve srovnání s vysavačem, vybaleným ze spotřebitelského balení není zašpiněn, není v něm usazený prach, dokumentace není ušpiněná, pomačkaná apod.) a je předán k reklamaci kompletní a v originálním balení, vymění se za nový, bezvadný.
10. Pokud byl vysavač používán, má zákazník právo na výměnu vadné součásti za novou součást.
11. Pokud byla reklamace uplatněna do šesti měsíců ode dne převzetí vysavače podle § 616 Zák. č. 40/1964 Sb. – občanský zákoník – má zákazník po odbornému posouzení opravou nárok na výměnu nebo na vrácení peněz.
12. Pokud byla reklamace uplatněna po šesti měsících ode dne převzetí, vysavač se opraví, pokud je opravitelný. Není-li opravitelný, vymění se za nový.
13. Lhůta na odborné posouzení, pokud není možné o reklamaci rozhodnout do tří pracovních dnů, může být nejvýše 7 pracovních dní (viz § 19, odst. 3 Zák. č. 634/92 Sb. - o ochraně spotřebitele, dále jen ZOS).
14. Poškození vysavače, způsobené jeho nevhodným použitím, nevhodnou montáží, provozem bez předepsané údržby apod. nejsou záručními vadami.
15. Vadami dále nejsou poškození, vzniklá:
 - a) jakýmkoliv nedodržením předpisů pro užití a údržbu, uvedených v Návodu k použití,
 - b) mechanickým poškozením, způsobeným pádem nebo nárazem při přepravě po nabytí vlastnického práva ke zboží zákazníkem,
 - c) neoprávněným zásahem do elektrické nebo mechanické části vysavače,
 - d) vniknutím vody do vnitřních prostor vysavače, případně nedostatečné *vy-schnutí nádoby vysavače nebo filtrů po předepsaném čištění,*
 - e) neprovedením, špatným nebo nedostatečným provedením údržby či kontroly, předepsanými v Návodu k použití.
 - f) používáním nadměrně znečištěných filtrů,
 - g) jiným než obvyklým použitím v domácnosti (např. vysáváním stavebního prachu a odpadu).
16. Vadou není opotřebením, přiměřené době používání vysavače.
17. Dovozece ani prodejce neodpovídají za žádné škody, vzniklé v důsledku nedodržení podmínek a lhůt pro výměnu nebo praní filtrů vysavačů, ani za škody, vzniklé nepoužitím předepsaných filtrů.

18. Záruka se vztahuje na mechanické provedení a celistvost filtrů v originálním balení, ale nevztahuje se na jejich životnost po vložení do vysavače.

19. Pokud budou vysavač či jeho dokumentace (doklad o nákupu a originální vyplněný Záruční list) neúplné, nebo byly porušeny podmínky záruky, nebo byl vysavač nadměrně opotřebován, oprava reklamaci zamítne. Oprava reklamaci zamítne, pokud došlo ke změně vlastníka vysavače nebo byl opravován mimo autorizovaný servis Dyson.

20. Pokud oprava neuzná opravu jako záruční na základě porušení podmínek záruky, postupuje takto:

a) je-li v průvodních dokladech uvedena adresa zákazníka nebo jeho telefonní číslo, projedná s ním podmínky opravy opravna,

b) není-li v průvodních dokladech adresa zákazníka uvedena, informuje opravna o neuznání opravy jako opravy záruční toho, kdo opravu od zákazníka převzal a ten je povinen projednat se zákazníkem zajistit.

21. Termín záruční opravy nesmí být delší než 30 dní, nebude-li se zákazníkem dohodnuto jinak.

22. Při uplatnění reklamace ve sběrně oprav v Praze nebo v Brně prodávající nebo jím pověřený zástupce, pokud nemůže o reklamaci rozhodnout ihned nebo do tří dnů, předá reklamované zboží do opravy k posouzení. Lhůta, přiměřená k odbornému posouzení vady je 7 pracovních dní ode dne převzetí reklamovaného zboží od prodávajícího nebo jím pověřeného zástupce. Tato lhůta se nezapočítává do termínu oprav podle čl. 21 (viz § 19, čl. 3 ZOS). Termínem opravy je potom doba od převzetí zboží od zákazníka do dne, kdy je zboží v místě uplatnění reklamace připraveno k vyzvednutí, prodloužená o lhůtu k posouzení zboží.

23. Termínem opravy je při předání reklamace přímo do opravy v Liberci doba od převzetí od zákazníka do dne, kdy je zboží připraveno v opravě k vyzvednutí, při odeslání zboží poštou na adresu opravy v Liberci doba od převzetí zásilky do dne, kdy je zboží předáno dopravci k vrácení zákazníkovi.

24. V případě, že oprava opravu dodatečně uzná jako záruční, se doba na projednání podmínek oprav podle čl. 20 nezapočítává do termínu záruční opravy podle čl. 21.

25. Při výměně zboží za nové se používají filtry a ostatní příslušenství nevyměňují.

26. Při převzetí reklamace vystaví přejímající List oprav a proti podpisu Listu oprav předá zákazníkovi jednu kopii jako doklad o převzetí zboží do opravy. Podpisem Listu oprav zároveň zákazník potvrzuje, že souhlasí s podmínkami opravy, které jsou natištěny na Listu oprav.

27. Při zaslání zboží do opravy poštou vyplní List oprav příjemce zásilky, ale neodpovídá za pozdější reklamace odesílatele na úplnost nebo stav zboží při odeslání.

28. V případě, že nebude zákazník souhlasit se zamítnutím reklamace a bude trvat na bezplatné opravě a obě strany se nedohodnou, může zákazník předat vysavač k posouzení soudnímu znalci nebo autorizované osobě (dále jen posuzovatel). Uzná-li posuzovatel reklamaci za oprávněnou, uhradí náklady na posouzení opravna a zboží bezplatně opraví.

29. Poskytnutím záruky nejsou dotčena práva kupujícího, která se ke koupi věci vztáží podle zvláštních právních předpisů.

II. Záruční podmínky prodloužené části záruky

30. Záruční podmínky podle části I se doplňují o čl. 31 až 35.

31. Autorizovaný servis podle vlastního uvážení opraví nebo vymění vadné díly. Pokud nebude k dispozici vadný díl, může být nahrazen jiným, plně funkčním dílem.

32. Záruka se nevztahuje na vady, způsobené opotřebením nebo mechanickým poškozením (pojistky, řemínky, kartáče apod.), nebo použitím jiných než předepsaných dílů nebo postupů.

33. Vyměněné díly jsou majetkem Servisního střediska.

34. Pokud budou k dispozici náhradní díly, nebude termín záruční opravy delší než 30 dní. Jeho překročení není důvodem k odstoupení od kupní smlouvy.

35. O dobu opravy se neprodlužuje záruční doba.

36. Při výměně vysavače se neposkytuje nová záruční doba.

III. Obchodní podmínky a ostatní předepsané údaje jsou na www.dyson.cz nebo www.bionaire.cz.